

Согласовано:
Педагогическим советом
Протокол № 3 от 06.03.2024.



**Отчёт о результатах самообследования
Муниципального бюджетного дошкольного образовательного учреждения
Детский сад № 4 «Березка»
за 2023 год**

Общие сведения о МБДОУ Д/с № 4 «Березка»

Полное наименование	Муниципальное бюджетное дошкольное образовательное учреждение Детский сад № 4 «Березка»
Сокращенное наименование	МБДОУ Детский сад № 4 «Березка»
Место нахождения Учреждения, почтовый адрес:	617760, Россия, Пермский край, город Чайковский, улица Мира, дом 9а
Деятельность оказывается также по адресам:	617760, Россия, Пермский край, город Чайковский, улица Мира, дом 9а 617760, Россия, Пермский край, город Чайковский, улица Приморский бульвар, дом 23а
Организационно-правовая форма	Муниципальное бюджетное учреждение
Дата ввода здания в эксплуатацию	1960г
Учредитель	Управление образования администрации Чайковского городского округа Место нахождения: 617760, Россия, Пермский край, улица Горького, дом 22 Телефон: 8 (34241) 3-35-77 (приемная)
Электронный адрес:	dc4ber@yandex.ru
Контактный телефон	8 (34241) 3-30-71
ФИО руководителя	Шутова Надежда Николаевна
Лицензия на образовательную деятельность (с приложением)	Выдана государственной инспекцией по надзору и контролю в сфере образования Пермского края № 3295 от 06.02.2014 г. Серия 59Л01 № 0001061. Срок действия - бессрочно

Муниципальное бюджетное дошкольное образовательное учреждение Детский сад № 4 «Березка» (далее — Детский сад) расположено в жилом районе города, вдали от производственных предприятий и торговых мест. Здание Детского сада построено по типовому проекту. Проектная наполняемость предусматривает 464 места. Общая площадь здания с прилегающей территорией составляет 19834,1 кв. м. Из них

площадь помещений, используемых непосредственно для нужд образовательного процесса, составляет 3863 кв. м.

Цель деятельности Детского сада — осуществление образовательной деятельности по реализации образовательных программ дошкольного образования.

Предметом деятельности Детского сада является формирование общей культуры, развитие физических, интеллектуальных, нравственных, эстетических и личностных качеств, формирование предпосылок к учебной деятельности, сохранение и укрепление здоровья воспитанников.

Режим работы Детского сада: рабочая неделя — пятидневная, с понедельника по пятницу. Длительность пребывания детей в группах — 12 часов. Режим работы групп — с 7:00 до 19:00. Общее количество детей — 302, групповых ячеек — 14.

I. АНАЛИТИЧЕСКАЯ ЧАСТЬ

1. Оценка образовательной деятельности

Образовательная деятельность в Детском саду организована в соответствии с Федеральным законом от 29.12.2012 № 273-ФЗ «Об образовании в Российской Федерации», ФГОС дошкольного образования.

С 01.01.2021 года Детский сад функционирует в соответствии с требованиями СанПиН 2.4.3648-20 «Санитарно-эпидемиологические требования к организациям воспитания и обучения, отдыха и оздоровления детей и молодежи», а с 01.03.2021 — дополнительно с требованиями СанПиН 1.2.3685-21 «Гигиенические нормативы и требования к обеспечению безопасности и (или) безвредности для человека факторов среды обитания», СанПиН 2.3/2.4.3590-20 «Санитарно-эпидемиологические требования к организации общественного питания населения» (информация размещена на сайте МБДОУ в разделе «Сведения об образовательной организации», подразделы — «образовательная деятельность», «образовательные стандарты»).

Образовательная деятельность в Детском саду ведется по четырем образовательным программам:

- основная образовательная программа для детей, посещающих группы общеобразовательной направленности;
- адаптированная образовательная программа для детей с тяжелыми нарушениями речи;
- адаптированная образовательная программа для детей с задержкой психического развития;
- адаптированная образовательная программа для детей с умственной отсталостью;
- адаптированная образовательная программа для детей с расстройствами аутистического спектра.

Детский сад посещают 302 воспитанника в возрасте от 2 до 8 лет, из них с ОВЗ - 71 ребенок, 1 ребенок с инвалидностью.

- корпус «Березка» - 208 детей;

- корпус «Радуга» - 94 ребенка.

**Комплектование МБДОУ Детский сад №4 «Березка»
по состоянию на 31.12.2023г.**

Наименование направленности групп	Возрастная группа	Количество групп в Детском саду
Общеразвивающей направленности		
	с 2-х до 3-х лет	2 группы
	с 3-х до 4-х лет	1 группы
	с 4-х до 5 лет	2 групп
	с 5 до 6 лет	2 группы
	с 6 до 7 лет	3 групп
	с 3 до 7 лет	1 группа ГКП
Компенсирующей направленности		
	с 4-х до 5 лет	1 группа
	с 5 до 6 лет	1 группа
	с 6 до 8 лет	2 группы
ИТОГО		14 групп

В дошкольном учреждении сформированы **10 групп общеразвивающей направленности.**

На основании заключений территориальной психолого-медико-педагогической комиссии (далее – ТПМПК), в учреждении сформированы **4 группы компенсирующей направленности** для детей с тяжёлыми нарушениями речи и задержкой психологического развития: средняя (с 4 до 5 лет); старшая (с 5 до 6 лет) и две подготовительных к школе группы (с 6 до 8 лет).

Для успешной работы с детьми в каждой компенсирующей группе работает учитель-логопед, который осуществляет необходимую коррекцию в речевом развитии детей в течение своего рабочего времени (4 часа/день), педагог-психолог.

Педагогический процесс представляет собой целостную систему, которая охватывает все основные направления развития ребенка-дошкольника: познавательное, речевое, художественно-эстетическое, социально-коммуникативное, физическое.

Содержание образовательных областей реализуется в разных видах деятельности:

- Игровой (сюжетно – ролевая игра, игры с правилами и другие виды игр)
- Коммуникативной
- Познавательно – исследовательской
- Восприятие художественной литературы и фольклора
- Самообслуживание и элементарный бытовой труд
- Конструирование из разного материала
- Изобразительная деятельность
- Музыкальная деятельность
- Двигательная деятельность

В детском саду для анализа уровня развития детей и качества усвоения ООП по образовательным областям два раза в год проводится педагогическая диагностика.

В группах компенсирующей направленности, учитель-логопед проводит педагогическую диагностику по «Речевой карте ребенка с общим недоразвитием речи от 3 лет до 4, и от 4 до 7 лет» Н.В. Нищевой, три раза в год.

Методы проведения педагогической диагностики: наблюдение, диагностические задания по образовательным областям, беседа, итоговое занятие, игра.

Формы проведения: индивидуальная, подгрупповая, групповая.

Оценивание проходило по пятибалльной системе. Результаты анализа содержания образовательной деятельности по образовательным областям за 2022-2023 учебный год представлены в таблицах.

Результаты усвоения воспитанниками основной образовательной программы на начало и конец 2022/23 учебного года

Общее кол-во детей 302	Образовательные области									
	Социально - коммуникативное развитие		Познавательное развитие		Речевое развитие		Художественно - эстетическое развитие		Физическое развитие	
	НГ	КГ	НГ	КГ	НГ	КГ	НГ	КГ	НГ	КГ
Итоговый показатель	1	1.2	0.9	1	0.7	1	0.9	1.1	1	1.2

Уровень речевого развития воспитанников с ОВЗ (ТНР, ЗПР)

Общее количество детей с ОВЗ: 71 человек.

	Высокий уровень (%)	Средний уровень (%)	Низкий уровень (%)
Начало года	2 (3%)	34 (48%)	35 (49%)
Середина года	5 (7%)	44 (62%)	22 (31%)
Конец года	12 (17%)	49 (69%)	10 (14%)

Коррекционно-развивающее сопровождение в ДОУ осуществляется в соответствии с образовательными планами, которые составлены по программам дошкольного образования для детей с тяжелыми нарушениями речи, задержкой психического развития, расстройством аутистического спектра, умственной отсталостью. Они отбираются с учетом индивидуально-типологических особенностей воспитанников и структуры дефекта, выявленной в ходе комплексной психолого-медико-педагогической диагностики.

Достижение цели обеспечивается постановкой широкого круга образовательных, воспитательных, коррекционных и развивающих задач, решение которых осуществляется учителем-логопедом, воспитателями, музыкальным руководителем, инструктором по физической культуре на индивидуальных и фронтальных занятиях, а также созданием единого речевого пространства в детском саду.

2. Оценка содержания и качества подготовки обучающихся к обучению в школе

В начале и конце 2022-2023 учебного года педагоги-психологи учреждения проводили психолого-педагогическую диагностику воспитанников подготовительных к школе групп «Оценка уровня готовности выпускников детского сада к школе» с использованием диагностического материала под общей редакцией Л.В. Коломийченко. Задания позволили оценить у выпускников уровень сформированности предпосылок к учебной деятельности:

- возможность работать в соответствии с фронтальной инструкцией;
- умение самостоятельно действовать по образцу и осуществлять контроль;
- обладание определённым уровнем работоспособности;
- умение вовремя остановиться в выполнении того или иного задания и переключиться на выполнение следующего;
- возможность распределения и переключения внимания, темпа, целенаправленности деятельности.

Результаты диагностики
«Оценка уровня готовности детей к обучению в школе»
за 2022-2023 учебный год

Общее количество выпускников: 60 детей

Уровень готовности	Сентябрь 2022 года		Май 2023 года	
	Количество детей	%	Количество детей	%
Дети «успешно готовые к обучению» в школе	7	12	35	59
Дети «готовые к обучению» в школе	23	38	23	38
Дети «относительно готовые к обучению» в школе	30	50	2	3
Дети «неготовые к обучению» в школе	0	0	0	0

Вывод:

По контингенту воспитанников констатируем, что в период с 2021г. по 2023г. в учреждении происходит уменьшение контингента в связи с демографическим спадом рождаемости.

Так в 2021-2022 уч. год - выпустили в школу 77 воспитанников, а приняли в детский сад 63 воспитанника. Произошло сокращение контингента на 18%.

В 2022-2023 уч. год выпустили в школу 60 воспитанников, а приняли 25 воспитанников. Произошло сокращение контингента на 58 % (в связи с закрытием корпуса «Золотая рыбка» обучающиеся переведены в корпус «Березка»).

За два года 2021 и 2023г. в связи с демографическим спадом рождаемости произошло сокращение контингента в учреждении на 7,5%.

Средний балл по усвоению детьми ООП учреждения составил на начало 2022/23 учебного года 0,9 балла, что свидетельствует – ребенок испытывает незначительные трудности в усвоении ООП. На конец учебного года – 1.1 балла, что означает – ребенок выполняет все параметры оценки с незначительной помощью взрослого.

Сравнительный анализ за 2021/22 и 2022/23 учебные годы показал увеличение среднего балла на 0,4, что свидетельствует о положительной динамике в усвоении ООП. Педагоги качественно реализуют ООП.

Достижение данных результатов обеспечено обогащением РППС, созданием условий для продвижения каждого ребенка, с учетом его индивидуальных возможностей и потребностей, использованием современных технологий. Для того

чтобы увеличить средний балл по усвоению детьми ООП необходимо совершенствовать педагогам индивидуальный подход в работе с воспитанниками и взаимодействие с родителями. Усилить контроль методической службой учреждения в проведении индивидуальной работы с детьми педагогами.

Образовательный процесс в группах компенсирующей направленности для детей с ТНР и с ЗПР осуществляется по АОП учреждения и индивидуальным образовательным маршрутам воспитанников, в тесном взаимодействии воспитателя со всеми специалистами, что позволяет целостно решать образовательные, развивающие и воспитательные задачи в единстве.

Педагоги и специалисты создают для детей с ОВЗ естественную, непринужденную обстановку, с учетом индивидуальных потребностей. Количество детей, имеющих средний и высокий уровень речевого развития в течение учебного года – увеличивается, количество детей с низким уровнем, соответственно, уменьшается, что также свидетельствует о положительной динамике в речевом развитии у детей с ОВЗ.

По результатам психолого - педагогической диагностики по готовности детей к обучению в школе выявлено, что большинство детей (59%) готовы к обучению в школе, но есть дети (3%) с низким уровнем готовности (относительно готовы). Это дети с ОВЗ, которые нуждаются в углубленном психолого-педагогическом обследовании и повторном дублировании программного содержания ДОУ.

3. Оценка деятельности психолого-педагогического консилиума

В МБДОУ Детский сад № 4 «Березка» особая роль отводится работе психолого-педагогического консилиума, заседания которого проводятся регулярно. Результатом работы ППк является разработка индивидуального образовательного маршрута для каждого ребёнка и эффективное психолого-педагогическое сопровождение при его реализации.

За 2023 год проведено 5 заседаний ППк. Количество детей, прошедших консилиум - 79. Основные проблемы детей, прошедших консилиум: нарушение речи, несформированность навыков социального взаимодействия, низкий уровень познавательного развития, несформированность эмоционально-личностной сферы.

МБДОУ активно взаимодействует с территориальной психолого-медико-педагогической комиссией по различным направлениям коррекционной работы. В течение 2023 года 29 детей выведены на ТПМК. Анализ организации сопровождения психолого-педагогическим консилиумом показал отсутствие детей с отрицательной динамикой.

4. Воспитательная работа.

В детском саду реализуется рабочая программа воспитания, разработанная на основе Примерной рабочей программы воспитания, с учетом:

- требований Федерального закона от 31 июля 2020 г. № 304-ФЗ «О внесении изменений в Федеральный закон «Об образовании в Российской Федерации» по вопросам воспитания обучающихся»,
- плана мероприятий по реализации в 2021–2025 годах Стратегии развития воспитания в Российской Федерации на период до 2025 года, федерального государственного образовательного стандарта дошкольного образования.

В основе процесса воспитания дошкольников лежат конституционные и национальные ценности российского общества.

В основе:

- Патриотического направления - Ценности Родины и Природы;
- Социального направления – Ценности человека, семьи, дружбы;
- Познавательного направления – Ценность знания;
- Физического и оздоровительного направления – Ценность здоровья;
- Трудового направления – Ценность труда;
- Этико-эстетического направления – Ценности культуры и красоты.

Часть, формируемая участниками образовательных отношений, учитывает целевые установки образовательной политики Пермского края на современном этапе, имеющиеся ресурсы в образовательном учреждении, запрос родителей (законных представителей) воспитанников.

Воспитательно-образовательный процесс осуществляется в режимных моментах, в ходе образовательной и совместной деятельности с детьми, в каждой возрастной группе.

На основании Постановления КДН и ЗП в учреждении выявлены семьи воспитанников и поставлены на внутриведомственный учет в группу риска. Характеристика семей представлена в таблице.

Характеристика семей	Количество семей
Семьи группы риска	2 семьи (3 ребенка)
Семьи СОП	4 семьи (4 ребенка)

В учреждении ведется активная работа по профилактике детского и семейного неблагополучия, включающая, психолого-педагогическое сопровождение семей, находящихся в социально опасном положении (далее – СОП) и группе риска (далее – ГР).

Задачи данного направления:

- сопровождение детей и семей, состоящих на учете как находящихся в СОП и ГР;
- своевременное выявление жестокого обращения с детьми;
- межведомственное взаимодействие по выявленным случаям;
- обеспечение защиты прав и законных интересов воспитанников;
- обеспечение эффективного сотрудничества специалистов МБДОУ по реализации индивидуального плана развития и индивидуального плана коррекции;
- оказание психолого-педагогической помощи семьям, находящимся в ГР;
- обеспечение взаимодействия детского сада с органами и учреждениями системы профилактики.

В 2023 году работа по выявлению и профилактике детского и семейного неблагополучия осуществлялась с использованием единой информационной системы «Траектория», внедряемой на территории Пермского края. Педагоги активно использовали данную систему, что позволило обеспечить систематизацию данных о детях и семьях воспитанников, в том числе, в рамках межведомственного взаимодействия, что способствовало повышению эффективности работы по профилактике и раннему выявлению рисков неблагополучия.

В 2023 году МБДОУ Детский сад №4 «Березка» осуществлял взаимодействие с учреждениями социума: МАОУ СОШ №10, ГБОУ Чайковский индустриальный колледж, Академия физической культуры, ГКУ СО ПК «Центр помощи детям,

оставшимся без попечения родителей», МАУ ДО «Центр дополнительного образования» (корпус «ЮТЭКС»), Чайковская художественная галерея, Чайковский краеведческий музей, Чайковский театр драмы и комедии.

Вывод: воспитательная работа в дошкольном учреждении строится в тесной взаимосвязи со всеми участниками образовательных отношений, с учётом индивидуальных особенности детей. Педагоги используют разнообразные формы и методы воспитательной работы, которые направлены на достижение целевых ориентиров.

Воспитательная работа с семьями, требующими особого внимания, строится с учетом рекомендаций специалистов КДН и ЗП, ПДН, органов опеки и попечительства. Педагоги учреждения: инструктор по физической культуре, музыкальный руководитель, педагог-психолог, воспитатели проводят воспитательные мероприятия с данной категорией семей в соответствии с годовым планом и планом совета профилактики.

Консультации, рекомендуемые ГБУПК «ЦППМСП» проводятся в онлайн-режиме и размещаются в открытой группе ВКонтакте учреждения. Информация о семьях воспитанников регулярно размещается в ИС «Траектория».

В 2023 году в рамках реализации Плана работы с родителями педагоги учреждения активно вовлекали родителей (законных представителей) в образовательный процесс. Предлагают активные формы участия, такие как: походы выходного дня, экскурсии с группой, соревнования с семьями по различным направлениям, онлайн конкурсные задания для семей, театральные гостиные, проектная деятельность.

Также необходимо совершенствовать работу с семьями, находящимися в социально-опасном положении и группе риска привлекая родителей (законных представителей) к активному участию в мероприятиях учреждения.

5. Дополнительное образование

В детском саду в 2022-2023 учебном году дополнительные общеразвивающие программы реализовались по двум направлениям: художественно-эстетическое, социально-педагогическое.

Источник финансирования: средства бюджета.

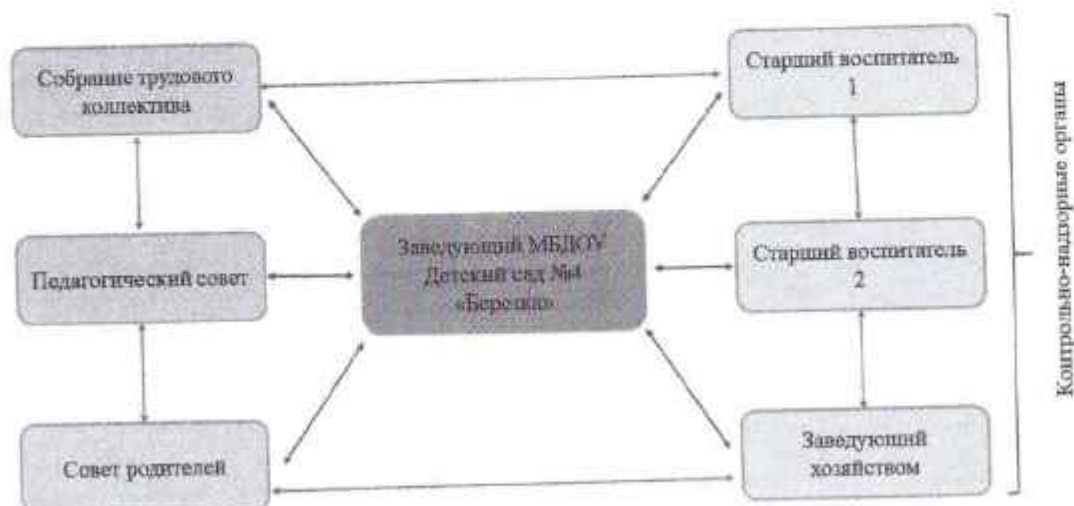
Подробная характеристика — в таблице.

№	Направленность / Наименование программы	Форма организации	Возраст	Год, количество воспитанников		Бюджет	За плату
				2023			
Художественно-эстетическое							
1	Кукольный театр	кружок	4-5 лет	18		+	
2	Логика	кружок	5-7 лет	23		+	
3	Умелые ручки	кружок	5-7 лет	22		+	
Социально-педагогическое							
4	Уроки безопасности	кружок	5-7 лет	18		+	

В 2024 году детский сад планирует начать реализацию новых программ дополнительного образования на внебюджетной основе.

II. ОЦЕНКА СИСТЕМЫ УПРАВЛЕНИЯ ОРГАНИЗАЦИИ

Структура взаимодействия органов управления МБДОУ Детский сад №4 «Березка»



Управление учреждением осуществляется в соответствии с законодательством Российской Федерации, Федеральным законом «Об образовании в Российской Федерации», Федеральным законом «Об автономных учреждениях» и Уставом МБДОУ Детский сад № 4 «Березка».

Управление учреждением осуществляется на основе сочетания принципов единоначалия и коллегиальности.

Единоличным исполнительным органом является заведующий Учреждением, который осуществляет текущее руководство деятельностью детского сада.

Коллегиальными органами управления учреждения являются:

- Собрание трудового коллектива;
- Педагогический совет.

Компетенции коллегиальных органов управления учреждения прописаны в Уставе МБДОУ Детский сад №4 «Березка». (Устав размещен на сайте МБДОУ, в разделе – «Основные сведения об ОУ», подраздел – «документы»). Решения заседаний коллегиальных органов управления учреждения размещаются на информационных стендах в МБДОУ.

В целях учета мнения родителей (законных представителей) воспитанников и работников по вопросам управления учреждением и при принятии учреждением локальных нормативных актов, затрагивающих их права и законные интересы, по инициативе родителей (законных представителей) воспитанников, работников учреждения в Детском саду № 4 «Березка», создан Совет родителей и действует профессиональный союз работников (профсоюзная организация). Совет родителей (законных представителей) воспитанников не является органом управления.

Вывод: в учреждении выстроена система эффективного взаимодействия с органами управления учреждения. Структура и система управления соответствует специфике деятельности детского сада.

По итогам 2023 года система управления учреждения оценивается как эффективная, позволяющая учесть мнение работников и всех участников образовательных отношений.

1. Оценка организации воспитательно-образовательного процесса

Учреждение в установленном законодательством Российской Федерации порядке несет ответственность за реализацию в полном объеме образовательных программ в соответствии с календарным учебным графиком.

С позиции гигиены детства предлагаемая в учреждении учебно-воспитательная нагрузка и формы ее организации соответствуют возрастным и психофизиологическим возможностям ребенка дошкольного возраста.

Основным средством реализации содержания воспитания и обучения в детском саду является план распределения времени на реализацию Программы в неделю (непосредственно образовательной деятельности, самостоятельной деятельности детей, совместной деятельности в ходе режимных моментов), который позволяет распределить программный материал на весь учебный год и обеспечить целостность педагогического процесса в условиях вариативности.

При распределении образовательной нагрузки педагоги ДОО используют необходимые здоровьесберегающие компоненты: вид деятельности, требующий умственного напряжения, чередуется с двигательной и музыкально-художественной деятельностью. Вовремя НОД для снятия утомления проводится физкультминутки, динамические паузы.

Организован гибкий режим пребывания ребенка в ДОО (для детей в процессе адаптации). Родители имеют возможность присутствовать на занятиях, помогать в организации и проведении мероприятий в рамках образовательной программы.

Режим непосредственно образовательной деятельности воспитанников детского сада устанавливается в соответствии с требованиями, предъявляемыми к режиму дня в дошкольном образовательном учреждении.

При реализации основной общеобразовательной программы дошкольного образовательного учреждения для детей ясельного возраста от 1,5 до 3 лет непосредственно образовательная деятельность составляет не более 1,5 часа в неделю (игровая, музыкальная, деятельность, общение, развитие движений). Продолжительность непосредственно образовательной деятельности составляет не более 10 минут. Допускается осуществление непосредственно образовательной деятельности в первую и вторую половину дня (по 8-10 минут).

Максимально допустимый объем недельной образовательной нагрузки, включая реализацию дополнительных образовательных программ, для детей дошкольного возраста составляет:

- в младшей группе (дети четвертого года жизни) - 2 часа 45 минут,
- в средней группе (дети пятого года жизни) – 4 часа,
- в старшей группе (дети 6 года жизни) – 6 часов 15 минут,
- в подготовительной (дети седьмого года жизни) – 8 часов 30 минут.

Продолжительность непрерывной непосредственно образовательной деятельности:

- для детей 4-го года жизни – не более 15 минут,
- для детей 5-го года жизни – не более 20 минут,
- для детей 6-го года жизни – не более 25 минут,
- для детей 7-го года жизни – не более 30 минут.

Максимально допустимый объем образовательной нагрузки в первой половине дня в младшей и средней группах не превышает 30 и 40 минут соответственно, а в старшей и подготовительной 50 мин и 1,5 часа соответственно. В середине времени, отведенного на непрерывную образовательную деятельность, проводят физкультминутку. Перерывы между периодами непрерывной образовательной деятельности – не менее 10 минут.

Непосредственно образовательная деятельность физкультурно – оздоровительного и эстетического цикла занимает не менее 50% общего времени, отведенного на непосредственно образовательную деятельность.

Чтобы не допустить распространения коронавирусной инфекции, администрация ДОУ в 2023 году продолжила соблюдать ограничительные и профилактические меры в соответствии с СП 3.1/2.4.3598-20:

- ежедневный усиленный фильтр воспитанников и работников — термометрию с помощью бесконтактных термометров и опрос на наличие признаков инфекционных заболеваний. Лица с признаками инфекционных заболеваний изолируются, а Детский сад уведомляет территориальный орган Роспотребнадзора;
- еженедельную генеральную уборку с применением дезинфицирующих средств, разведенных в концентрациях по вирусному режиму;
- ежедневную влажную уборку с обработкой всех контактных поверхностей, игрушек и оборудования дезинфицирующими средствами;
- дезинфекцию посуды, столовых приборов после каждого использования;
- использование бактерицидных установок в групповых комнатах;
- частое проветривание групповых комнат в отсутствие воспитанников;
- проведение всех занятий в помещениях групповой ячейки или на открытом воздухе отдельно от других групп;
- требование о заключении врача об отсутствии медицинских противопоказаний для пребывания в детском саду ребенка.

2. Оценка качества кадрового обеспечения.

Дошкольное учреждение укомплектовано педагогами на 100 процентов, согласно штатному расписанию.

	Общее кол-во педагогов	Образование педагогов		Возрастной состав педагогов					Стаж работы педагогов						
		Высшее	Ср.-проф.	20-25	25-30	31-35	36-55	56 и >	0-3	3-5	6-10	11-20	21-30	31-40	41 и >
Воспитатель	22	6	16	1		2	14	5	2		3	7	3	7	0
Учитель-логопед	5	5				1	3	1			1		3	1	0
Педагог-психолог	1	1					1				1				
Музыкальный руководитель	2	1	1				1	1						2	

Инструктор по ФК	2	1	1	1	1				2		1			
Старший воспитатель	2	1	1			1	1					1		

Общее количество педагогических работников - 34.

Возрастной состав педагогических работников:

- Моложе 25 лет - 2
- 25-30 лет - 1
- 31-35 - 4
- 36 -55 -20
- 56 и старше – 7

Образование педагогических работников:

Количество педагогических работников, которые имеют образование:

- Высшее профессиональное (в том числе педагогическое) –15
- Среднее профессиональное (в том числе педагогическое) – 19

Повышение квалификации педагогов:

Обучено на курсах повышения квалификации в 2023 году – 34 педагога.

Количество педагогов, заявившихся на аттестацию в 2023 году – 4 человека.

Из них: прошли процедуру аттестации на категории (получили положительное заключение): - (первую – 1, соответствие занимаемой должности - 3)

Достижения за 2023 год (участие педагогов):

Конкурсы

Уровень	Количество		
	количество	победители	участников
международный	1	1	-
всероссийский	23	3	20
краевой	12	5	7
муниципальный	12	-	12

Участие обучающихся

Уровень	Количество		
	количество	победители	участников
международный			
всероссийский	10	7	3
краевой	27	10	13
муниципальный	50	20	30

Учебно-методическими пособиями детский сад укомплектован. Для осуществления воспитательно - образовательного процесса имеется программно-методический комплект: программы, учебно-методические пособия, справочная и энциклопедическая литература, учебно-наглядные пособия (демонстрационные и раздаточные материалы), диагностические материалы, комплекты современных развивающих игр.

Вся литература соответствует федеральным требованиям и рекомендована Министерством образования и науки Российской Федерации к использованию в образовательном процессе в общеобразовательных учреждениях.

2. Оценка учебно-методического и библиотечно-информационного обеспечения

В ДОУ имеется методический кабинет. В методическом кабинете созданы условия для возможности организации совместной деятельности педагогов. Кабинет оснащен всем необходимым техническим и компьютерным оборудованием (компьютер, многофункциональное копирующее устройство, ламинатор, мультимедийная аппаратура).

В Учреждении имеется локальная сеть, выход в Интернет, электронная почта, электронный каталог по ОБЖ детей. Сайт учреждения и его структура соответствуют установленным требованиям, обеспечивая открытость и доступность информации о деятельности учреждения для заинтересованных лиц. В группах имеется библиотека методической и художественной литературы для детей (хрестоматии для чтения, сказки, стихи, рассказы отечественных и зарубежных писателей), научно-популярная литература (атласы, энциклопедии и т.д.), репродукции картин, иллюстративный материал, дидактические пособия, демонстрационный и раздаточный материал. Имеется методическая литература по направлениям развития, специальная психология, дошкольная педагогика и психология, словари. Учет фонда ведется с помощью картотеки методической и художественной литературы. Для информационного обеспечения введения ФГОС созданы информационные стенды.

3. Оценка материально-технической базы

В Детском саду сформирована материально-техническая база для реализации образовательных программ, жизнеобеспечения и развития детей.

Учреждение в 2022 году оснащено планшетами Samsung Galaxy Tab A7 Lite Kids в количестве 10 штук для реализации проекта «ПиктоМир», досками магнитно-маркерными и канцелярией.

В Детском саду оборудованы помещения:

- кабинет психолога - 1
- кабинет логопеда - 3
- кабинет медицинский - 2
- кабинет методический - 2
- кабинет заведующего - 1
- бассейн - 1
- физкультурный зал - 1
- музыкальный зал - 2
- спортплощадка – 2
- прогулочная площадка – 14
- групповые помещения – 14

При создании предметно-развивающей среды воспитатели учитывают возрастные, индивидуальные особенности детей своей группы. Оборудованы групповые комнаты, включающие игровую, познавательную, обеденную зоны.

Питание детей осуществляет ООО «Гурман» в лице генерального директора Мунирова Хафиза Саловатовича по договору №0856300008422000468 от

10.01.2023 года по 29.12.2023 года. Пищеблок полностью укомплектован в соответствии с СанПин.

В образовательном учреждении четырехразовое питание: 1-завтрак, 2-й завтрак (в 10 часов – сок или фрукты), полдник и ужин, организуется строго на основе: Десятидневного меню (сад - для детей 3-7 лет, ясли - для детей с 1,5-3 лет) и технологических карт по приготовлению блюд.

Осуществляется систематический административный и медицинский контроль: за условиями хранения продукции, сроками их реализации; за работой пищеблока и организацией обработки посуды; за приготовлением пищи, объемом и временем закладки продуктов в котел, раздачей пищи по группам и в группах, а также за качеством приготовления пищи. Качество привозимых продуктов и приготовленных блюд контролируется специально созданной комиссией, в состав которой входят медицинские и педагогические работники учреждения.

Для обеспечения преемственности питания родителей информируют об ассортименте питания ребенка, вывешивая ежедневное меню за время его пребывания в ДОУ, на стенде размещается информация о пользе тех или иных продуктов питания. Таким образом, все требования и нормы организации питания воспитанников выполняются.

Детский сад находится под физической охраной ООО "Стафф-плюс". Имеется видеонаблюдение.

Установлено оборудование «Стрелец-Мониторинг». Учреждение огорожено забором. Имеется отдельное рабочее место для воспитателей, оснащенное компьютером и выходом в интернет в каждом корпусе учреждения.

Имеются условия, обеспечивающие возможность беспрепятственного доступа детей с ограниченными возможностями здоровья.

Во всех корпусах проведен текущий ремонт помещений (покраска стен). В корпусе «Радуга» проведен текущий ремонт помещений кровли.

4. Оценка функционирования внутренней системы оценки качества образования

В дошкольной организации утверждено приказом заведующего № 87 от 31.08.2020 года Положение о внутренней системе оценки качества образования.

Внутренняя система оценки качества образования осуществляется в учреждении в соответствии с комплексным планом контроля.

Цель: определение факторов и своевременное выявление изменений, влияющих на качество образования в ДОУ.

Задачи:

- Реализация основной образовательной программы учреждения в соответствии с ФГОС ДО и Законом РФ «Об образовании».
- Соблюдение требований к развивающей предметно-пространственной среде в ДОУ.
- Повышение профессиональных компетенций педагогов.
- Удовлетворенность родителей качеством образования в учреждении.

Предметом оценки внутренней системы качества образования являются:

- качество условий реализации основной образовательной программы ДОО;
- качество организации образовательной деятельности в ДОО;
- качество результатов реализации основной образовательной программы ДОО.

Ежегодно в учреждении с родителями (законными представителями) воспитанников проводится анкета «Оценка деятельности ДОУ родителями». В 2023

году в анкетировании приняло участие 218 родителей, которые ответили на 18 вопросов, используя варианты оценок: «Полностью согласен», «Скорее согласен, чем не согласен», «Скорее не согласен, чем согласен».

По итогам анкетирования выявлено, что большинство родителей воспитанников считают:

- в детском саду воспитатели и специалисты оптимально согласуют свои цели для полноценного развития, воспитания ребенка.
- дети с интересом и пользой проводят время в детском саду, их привлекают к участию в организуемых мероприятиях.
- педагоги предоставляют консультационную и иную помощь родителям в вопросах воспитания детей.

Таким образом, 85% родителей (законных представителей) воспитанников – «Полностью согласны» с утверждениями в анкете; 13% – «Согласны частично»; 2% – «Не согласны».

Родителями отмечается динамика в материально-техническом оснащении ДООУ и создании развивающей предметно-пространственной среды, в решении вопросов взаимодействия администрации и родительской общественности, обеспечении дополнительных образовательных услуг, качества питания, а также условий для детей с ограниченными возможностями здоровья.

Относительно стабильны по отношению к прошлому году показатели, касающиеся профессиональной компетенции педагогов. Высоко оценена открытость и доступность информации в уголках для родителей, на стендах, в открытой социальной группе ВКонтакте.

Вывод:

Учреждение осуществляет внутреннюю систему оценки качества образования согласно Положения о внутренней системе оценки качества образования, утвержденного приказом заведующего № 87 от 31.08.2020 года и Комплексного плана контроля учреждения. (информация размещена на сайте МБДОУ в разделе «Основные сведения об ОУ», подраздел – «финансово-хозяйственная деятельность»).

В ходе анализа выявлено, что необходимо продолжать совершенствовать ВСОКО в учреждении: привлекать к контрольной деятельности педагогов с высшей категорией, использовать форму взаимоконтроля, тем самым, наращивая аналитические компетенции педагогов.

Анкетирование родителей показало высокую степень удовлетворенности качеством предоставляемых услуг в детском саду и являлось для учреждения внешней экспертизой деятельности. Эта оценка необходима учреждению для определения линий развития и совершенствования качества образовательного процесса.

Результаты анализа показателей деятельности организации

Данные приведены по состоянию на 31.12.2023

№ п/п	Показатели	Единица измерения
1.	Образовательная деятельность	
1.1	Общая численность воспитанников, осваивающих образовательную программу дошкольного образования, в том числе:	302 ребенка
1.1.1	В режиме полного дня (8-12 часов)	296 детей

1.1.2	В режиме кратковременного пребывания (3-5 часов)	6 детей
1.1.3	В семейной дошкольной группе	0 человек
1.1.4	В форме семейного образования с психолого-педагогическим сопровождением на базе дошкольной образовательной организации	0 человек
1.2	Общая численность воспитанников в возрасте до 3 лет	51 чел. / 17 %
1.3	Общая численность воспитанников в возрасте от 3 до 8 лет	251 чел. / 83 %
1.4	Численность/удельный вес численности воспитанников в общей численности воспитанников, получающих услуги присмотра и ухода:	302 чел. / 100 %
1.4.1	В режиме полного дня (8-12 часов)	302 чел. / 100 %
1.4.2	В режиме продленного дня (12-14 часов)	-
1.4.3	В режиме круглосуточного пребывания	-
1.5	Численность/удельный вес численности воспитанников с ограниченными возможностями здоровья в общей численности воспитанников, получающих услуги:	71 человек / 24%
1.5.1	По коррекции недостатков в физическом и (или) психическом развитии	-
1.5.2	По освоению образовательной программы дошкольного образования	-
1.5.3	По присмотру и уходу	-
1.6	Средний показатель пропущенных дней при посещении дошкольной образовательной организации по болезни на одного воспитанника	30 дней
1.7	Общая численность педагогических работников, в том числе:	34 человека
1.7.1	Численность/удельный вес численности педагогических работников, имеющих высшее образование	15 человек/ 44%
1.7.2	Численность/удельный вес численности педагогических работников, имеющих высшее образование педагогической направленности (профиля)	15 человек /44%
1.7.3	Численность/удельный вес численности педагогических работников, имеющих среднее профессиональное образование	19 человек / 56%
1.7.4	Численность/удельный вес численности педагогических работников, имеющих среднее профессиональное образование педагогической направленности (профиля)	19 человек/ 56%
1.8	Численность/удельный вес численности педагогических работников, которым по результатам аттестации присвоена квалификационная категория, в общей численности педагогических работников, в том числе:	29 человек/ 85%
1.8.1	Высшая	7 человек/ 21 %
1.8.2	Первая	7 человек/ 21 %
1.9	Численность/удельный вес численности педагогических работников в общей численности педагогических работников, педагогический стаж работы которых составляет:	34 человека/100 %

1.9.1	До 5 лет	3 человека/ 9 %
1.9.2	Свыше 30 лет	10 человек / 29 %
1.10	Численность/удельный вес численности педагогических работников в общей численности педагогических работников в возрасте до 30 лет	3 человека/ 9%
1.11	Численность/удельный вес численности педагогических работников в общей численности педагогических работников в возрасте от 55 лет	7 человек/ 21%
1.12	Численность/удельный вес численности педагогических и административно-хозяйственных работников, прошедших за последние 5 лет повышение квалификации/профессиональную переподготовку по профилю педагогической деятельности или иной осуществляемой в образовательной организации деятельности, в общей численности педагогических и административно-хозяйственных работников	34 человека/ 100%
1.13	Численность/удельный вес численности педагогических и административно-хозяйственных работников, прошедших повышение квалификации по применению в образовательном процессе федеральных государственных образовательных стандартов в общей численности педагогических и административно-хозяйственных работников	34 человека/ 100%
1.14	Соотношение "педагогический работник/воспитанник" в дошкольной образовательной организации	34/302
1.15	Наличие в образовательной организации следующих педагогических работников:	
1.15.1	Музыкального руководителя	да
1.15.2	Инструктора по физической культуре	да
1.15.3	Учителя-логопеда	да
1.15.4	Логопеда	нет
1.15.5	Учителя-дефектолога	нет
1.15.6	Педагога-психолога	да
2.	Инфраструктура	
2.1	Общая площадь помещений, в которых осуществляется образовательная деятельность, в расчете на одного воспитанника	3,829 кв.м. 8,4 кв.м.
2.2	Площадь помещений для организации дополнительных видов деятельности воспитанников	-
2.3	Наличие физкультурного зала	да
2.4	Наличие музыкального зала	да
2.5	Наличие прогулочных площадок, обеспечивающих физическую активность и разнообразную игровую деятельность воспитанников на прогулке	да

- Анализ показателей указывает на то, что Детский сад имеет достаточную инфраструктуру, которая соответствует требованиям СП 2.4.3648-

20 «Санитарно-эпидемиологические требования к организациям воспитания и обучения, отдыха и оздоровления детей и молодежи» и позволяет реализовывать образовательные программы в полном объеме в соответствии с ФГОС ДО.

- Детский сад укомплектован достаточным количеством педагогических и иных работников, которые имеют высокую квалификацию и регулярно проходят повышение квалификации, что обеспечивает результативность образовательной деятельности.